



Dossier de presse sommaire

● PHILOSOPHIE ET SAVOIR-FAIRE

Guillaume Parent, le design au service de la performance industrielle
Le programme Brick, un produit modèle des valeurs espace loggia
espace loggia en quelques dates et chiffres

● ESPACE LOGGIA CONTRACT

Expertise
Réalizations
Nouveaux produits
Un plateau mobile inédit signé Faltazi Lab
Faltazi Lab

● ESPACE LOGGIA KIDS, une marque à part entière

L'esprit espace loggia kids : grandir avec sa chambre
L'exemple du programme pop space
Questions à matali crasset
matali crasset

● CONTACT PRESSE



Philosophie et savoir-faire

Exigence d'une fabrication française, optimisation des ressources locales, logique de haute qualité et de conception durable : espace loggia cultive la démarche vertueuse du « bon produit », conçu pour évoluer avec la vie de son acquéreur et l'accompagner dans le temps.

Cette démarche est rendue possible grâce à la maîtrise de toutes les étapes : de la conception à l'installation.

Fort d'un outil de production situé en Vendée et d'un important réseau de distribution, espace loggia peut garantir à ses clients la qualité de la conception, de la fabrication autant que celle de l'installation et du service après vente. Depuis 2001, la collaboration régulière avec le designer Guillaume Parent est un gage supplémentaire d'excellence. Figure discrète, qui préfère la dénomination de concepteur à celle de designer, il s'implique à toutes les étapes de la conception, en lien direct avec les prototypistes de l'usine d'espace loggia, pour perfectionner les produits de la marque.

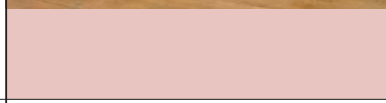


Guillaume Parent, le design au service de la performance industrielle

Pour Guillaume Parent, la part visible de l'objet, n'est que la partie émergée de l'iceberg. Son expertise l'entraîne à d'abord prendre en considération la part structurelle de l'objet, invisible mais fondamentale. Des éléments de détail, imperceptibles à l'œil de l'utilisateur final, qui sont pourtant les clés d'un processus industriel performant.

Ainsi depuis 2001, il œuvre aux côtés d'espace loggia pour mettre au point de nouvelles collections et améliorer les process de fabrication de l'entreprise. Formé au métier d'ébéniste avant de poursuivre ses études aux Arts Déco de Paris, concepteur de collections de mobilier pour Habitat, ou encore pour l'aménagement du Musée d'Orsay et des cinémas UGC, il a le profil idéal pour cette tâche, qui l'oblige à prendre en compte les dimensions esthétiques et fonctionnelles, mais aussi les contraintes particulières liées aux outils de production dont dispose l'entreprise.

La parfaite connaissance de ces derniers, ainsi que des trente années d'archives de la marque, lui permettent de jongler avec les 2 000 pièces produites à l'usine, pour concevoir et améliorer les quelques 5 000 produits différents qu'elles rendent possibles.



Le programme Brick, un produit modèle des valeurs espace loggia

Le programme Brick, un produit modèle des valeurs espace loggia. Optimisation de l'espace, modularité, évolutivité et durabilité sont les 4 piliers des produits mis au point par espace loggia. Le programme brick en est une parfaite incarnation.

Né en 1995 sur une idée de Philippe Malignac, il s'inspire d'un meuble de rangement asiatique : l'escalier coréen.

Il décompose et transforme ce modèle en modules de rangement qui deviennent associés entre eux un escalier parfaitement adapté aux mezzanines espace loggia. Mais ils peuvent aussi se muer en lit, en banquette ou encore une cloison sans jamais perdre le bénéfice de leur tiroir. Une exclusivité espace loggia qui répond parfaitement à la vision de l'entreprise de proposer des objets intelligents, capables d'évoluer avec la vie et l'environnement de leurs usagers, en offrant une grande souplesse d'utilisation et de mise en œuvre.

espace loggia, quelques dates et chiffres clés

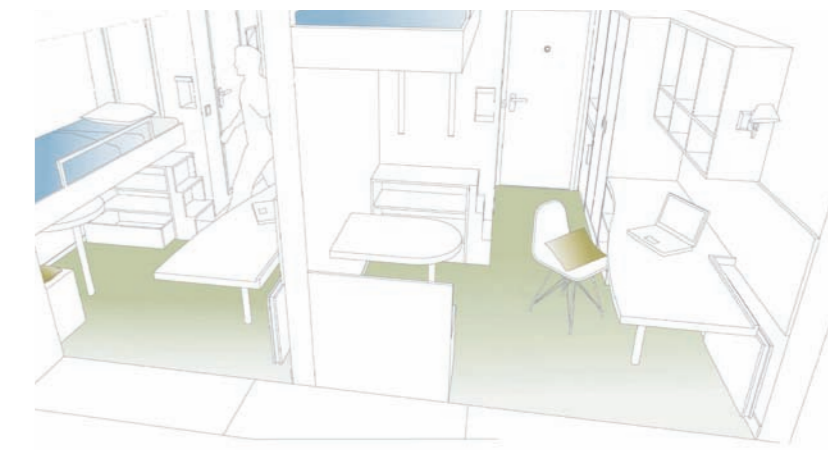
Fondée à la fin des années 1970 par Mijanou Bardot, espace loggia introduit en France le concept de mezzanine. En 1992, Philippe Malignac décide de reprendre les rênes de cette entreprise à laquelle il croit mais qui est alors en perte de vitesse.

Ancien Directeur Commercial de Calor et Directeur International de Moulinex, créateur de Silkepil au début des années 1990, il a tous les atouts en main pour redresser l'entreprise, et bientôt il parvient à lui faire retrouver le succès.

En 2006, son fils Paul Malignac rejoint l'entreprise en tant que Directeur marketing et communication.

Dates clés

- 1979** Création d'espace loggia par Mijanou Bardot qui avec un groupe de designer introduit le concept d'espace loggia en France.
- 1992** Philippe Malignac rachète espace loggia
- 1995** Lancement du programme Brick, libre interprétation de l'escalier coréen, un meuble de rangement dont la structure inspire Philippe Malignac.
- 2001** Le designer Guillaume Parent devient directeur des collections espace loggia.



Chiffres clés

espace loggia réalise environ 3 000 aménagements par an.

Depuis 10 ans, le chiffre d'affaires d'espace loggia a doublé deux fois.

L'usine espace loggia emploie 25 salariés, auxquels s'ajoute 15 personnes dédiées à la commercialisation et 5 personnes qui composent les services d'encadrement et administratifs.

La distribution d'espace loggia est assurée par 8 succursales (5 à Paris et région parisienne, une à Nice, Marseille et Genève).

- 2002** espace loggia rachète une usine à Pinault Bois (groupe PPRR) aux Herbiers (Vendée) où l'entreprise implante son siège social.
- 2003** Premier projet de chambres étudiantes avec l'aménagement d'une cité universitaire à Montrouge dans les Hauts-de-Seine (92).
- 2006** Premier projet de résidence hôtelière avec l'aménagement de 100 studios à Londres pour la société Blixx.
- 2009** matali crasset conçoit pour espace loggia le programme Pop Space. Le début d'une collection enfant qui compose aujourd'hui l'offre de la marque espace loggia kids.

2011

espace loggia expose au VIA et lance une collection dédiée au marché du contract.

Le CROUS de Nantes confie à espace loggia l'aménagement des chambres réhabilitées dans le cadre de la deuxième et de la troisième tranche de travaux de la Cité universitaire de la Bourgeoinière.

La marque ouvre un premier magasin à Marseille.

2010

espace loggia rencontre Faltazi Lab par l'intermédiaire du VIA et conçoit avec le collectif son premier plateau mobile en aluminium, spécifiquement adapté au marché des collectivités.

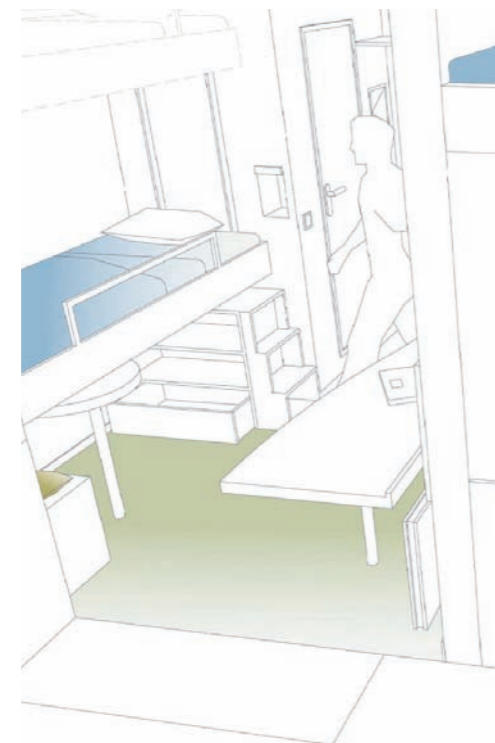
espace loggia participe à la première tranche de réhabilitation de la Cité Universitaire de La Bourgeoinière à Nantes avec l'équipement de 100 chambres.

espace loggia contract

Depuis quelques années, les solutions espace loggia apparaissent comme une ressource privilégiée pour les prescripteurs et les architectes, qui interviennent dans les domaines des résidences hôtelières et des résidences étudiantes.

Dans ces deux types d'aménagement, l'enjeu du gain de place est essentiel pour offrir des prestations maximums dans un minimum d'espace.

Aussi ce marché en pleine expansion pour diverses raisons (pénurie du logement étudiant, rénovation du parc de résidences étudiantes bâties dans les années 1960 selon des normes devenues obsolètes, fiscalité avantageuse pour l'investissement dans une résidence hôtelière...) est de plus en plus porteur pour espace loggia qui lui propose désormais un service dédié.



© Armel Pellerin Architecte

Expertise

Spécialiste de solutions sur mesure, adaptées aux contraintes particulières d'un chantier, espace loggia grâce à la souplesse et à la proximité de son outil de production est un interlocuteur de choix pour les architectes.

Son bureau d'études développe ainsi des produits en fabrication spéciale, conçus pour répondre à des cahiers des charges précis.

Réalisations

Parmi d'autres :

- Une résidence hôtelière à Londres (aménagement de 100 studios en 2006),
- une résidence étudiante privée à Tarbes (aménagement de 50 studios en 2010),
- l'aménagement de plus de 100 chambres dans le cadre de la première tranche de réhabilitation de la Cité Universitaire de la Bourgeoinière pour le CROUS de Nantes.

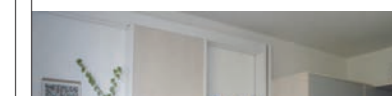
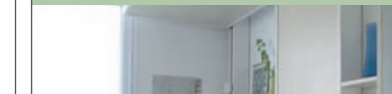
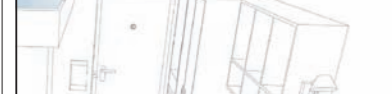
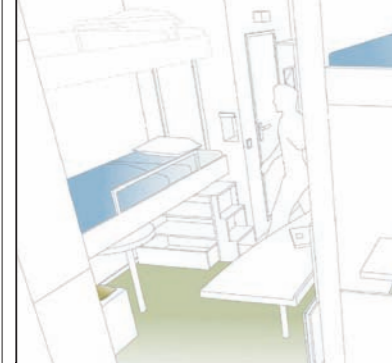
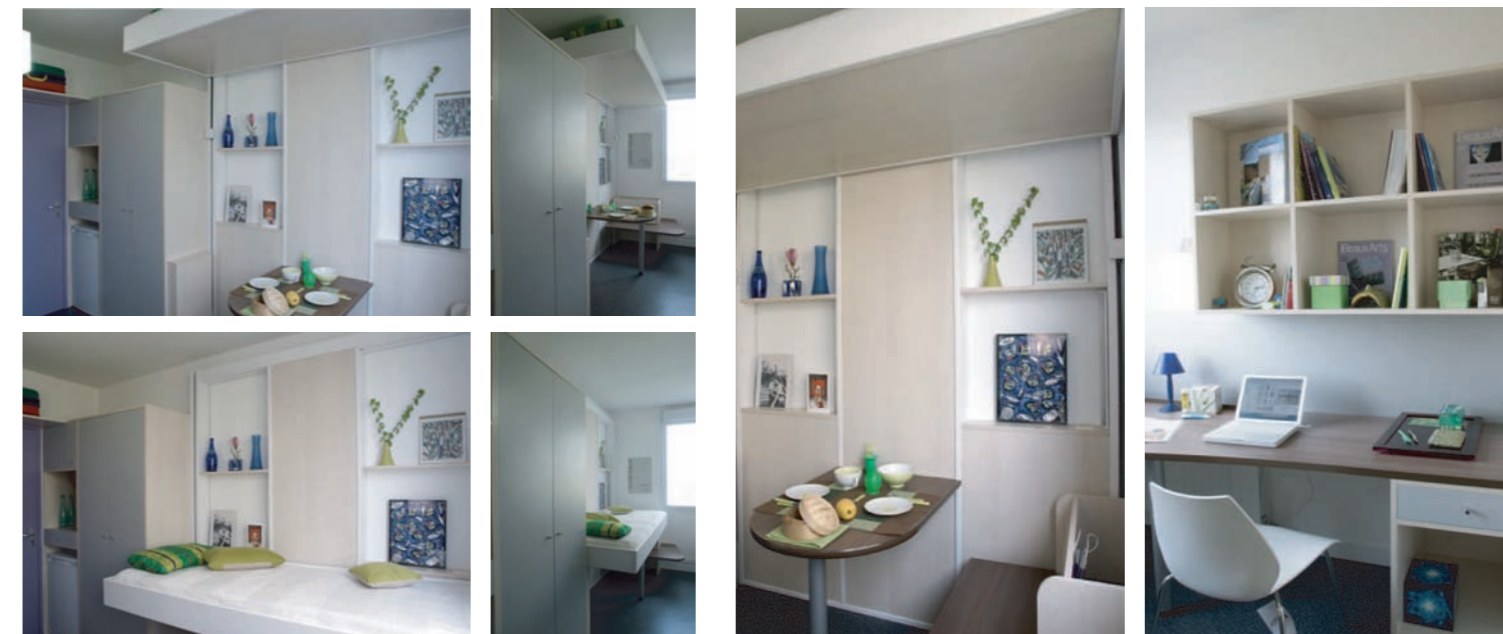
L'exemple du CROUS de Nantes

Comment parvenir à réunir dans une chambre de 9 m², tout le confort d'un véritable studio ? C'est un des défis majeurs auxquels a été confronté Armel Pellerin, l'architecte chargé par le CROUS de Nantes et ses partenaires, de la rénovation d'une première partie de la cité universitaire « La Bourgeoinière » bâtie dans les années 1970.

Pour cette réhabilitation la contrainte était de conserver le même nombre de chambres et de répondre aux nouveaux besoins des étudiants.

Fini le temps des sanitaires et des cuisines collectifs, aujourd'hui les étudiants veulent pouvoir disposer de ces services de manière individuelle. Grâce au plateau mobile spécifiquement conçu par espace loggia pour ce chantier, les 105 chambres universitaires de la cité de « La Bourgeoinière » dispose maintenant d'un confort optimal.

Une véritable réussite qui a encouragé le CROUS de Nantes à prolonger l'expérience sur une nouvelle tranche de travaux et qui a permis d'initier des pourparlers avec les CROUS d'autres régions.



Nouveaux produits

espace loggia saisit le développement du secteur contract comme une opportunité d'approfondir ses recherches sur le gain de place. Ainsi sont nés deux nouveaux produits :

Un plateau mobile inédit signé Faltazi Lab

Pour aller plus loin dans sa démarche, espace loggia s'est rapproché du VIA, par l'intermédiaire duquel la marque a rencontré Faltazi Lab. Avec le collectif de designers, carte blanche VIA 2010 pour le projet EKOKOOK, l'entreprise est allée au-delà de son savoir-faire traditionnel lié au travail du bois, pour proposer un produit totalement novateur.

Dans la droite ligne de ses recherches autour du gain de place et de l'optimisation des volumes d'une pièce, est né un plateau mobile de nouvelle génération dont les caractéristiques majeures sont la souplesse d'installation, la légèreté, et la grande résistance à un usage intensif.

Légèreté et souplesse d'installation :

pour satisfaire cette part centrale du cahier des charges, les Faltazi ont choisi de travailler sur un nouveau matériau pour espace loggia : l'aluminium. Grâce à sa résistance particulière, ils ont pu alléger au maximum la structure décomposée en cadres métalliques, plus légers que les pièces massives en bois. Une nouvelle âme pour le plateau mobile qui conserve toute la performance de son mécanisme d'origine, constituée par un savant jeu de contrepoids, qui lui confère une grande facilité d'utilisation.

Robustesse :

contrairement à un usage domestique, l'usage en collectivité pâtit souvent du manque de soin et de précaution des utilisateurs. Pour prévenir tous les risques de dégradation, le programme s'appuie d'une part sur la solidité de sa structure en aluminium, d'autre part sur la facilité à remplacer les parties d'habillage qui sont les plus exposées. Celles-ci sont fabriquées dans un matériau textile peu couteux à mettre en œuvre et d'un remplacement aisé. En outre, le système de pieds qui renforce le plateau mobile en position de lit a été automatisé, pour simplifier encore son utilisation.

Esthétique :

l'une des particularités de ce programme est de permettre la personnalisation à l'infinie du modèle de base. En effet, les cadres de la structure servent de châssis dont l'habillage textile peut être singularisé selon les motifs et les couleurs désirés par le commanditaire ou l'architecte. Un élément de différenciation fort, qui s'accompagne du soin porté aux détails de finition, comme les tablettes complémentaires, ou encore la gorge lumineuse qui cerne le cadre du lit en position haute, afin de permettre un éclairage zénithal.

Faltazi Lab

Victor Massip et Laurent lebot se rencontrent à l'ESCI au milieu des années 1990. Victor réfléchit alors à un véhicule urbain électrique et des stations automatiques de recharge de batteries, et se demande : « Quel moyen de transport pour quel mode de vie ? » Laurent Lebot l'assiste sur ce projet, puis deux ans plus tard, imagine « Magic Factory ». Cette machine qui s'appuie sur les techniques du prototypage rapide pourrait fabriquer au cas par cas, instantanément, l'objet désiré. Ce projet est fondateur. Il deviendra Monsieur Faltazi, hypothèse de travail du Faltazi Lab, lorsqu'ils fondent en 2000 l'agence Faltazi.

Leurs expériences professionnelles, dont certaines communes, chez divers industriels ou agence d'architecture, leur font expérimenter les limites des filières industrielles traditionnelles pour le designer. Ces quelques éléments permettent de cerner ce qui les préoccupe, et qui est la base de leur collaboration. Comment penser le design dans son contexte social ? Comment penser le rapport entre monde global et situations locales ? Comment produire de façon juste et nécessaire ? Comment travailler avec l'existant, dans une démarche d'éco-design ? Comment réinventer les rapports entre producteurs, designers et consommateurs ?

Minimal/Maximal : le double plateau mobile de Guillaume Parent

Guillaume Parent est depuis 2001 le designer officiel d'espaces loggia. Grâce à une connaissance parfaite de l'architecture de l'intérieur, il a su inventer un produit directement sur les processus de fabrication de manière constante les collections espaces loggia.

En réponse à la problématique particulière d'un espace partagé, il a conçu un produit innovant !

Fonction Maximale

Le principe du double plateau mobile est de compiler en une seule structure les éléments d'une chambre, d'un salon, d'un bureau et d'un dressing.

Pour y parvenir, Guillaume Parent a conçu un second plateau qui permet de moduler l'espace de la pièce en fonction des besoins. Une surface de seulement 2,50m² peut ainsi se métamorphoser pour composer l'atmosphère d'une chambre, d'un bureau ou d'un petit salon.

- **Dormir** : d'un simple geste, le plateau lit descend du plafond à 60 cm du sol pour offrir un couchage confortable d'une place et demie, adapté à la morphologie des étudiants d'aujourd'hui, plus grands que leurs parents.
- **Travailler** : c'est la grande innovation de ce nouveau produit, dont la particularité est d'intégrer pour la première fois un deuxième plateau, qui sert de bureau ou de table de repas. Lorsque le plateau lit est en position haute, le deuxième plateau peut ainsi descendre à une hauteur confortable pour travailler.
- **Recevoir et se détendre** : Très facilement, le plateau lit et le plateau bureau se relèvent afin de dégager totalement l'espace pour se détendre et recevoir quelques amis autour d'un fauteuil d'angle moelleux.
- **Ranger** : Dans un petit espace, le rangement est essentiel. C'est pourquoi la nouvelle structure intègre une colonne armoire, ainsi que des étagères, déployées sur les 2,50 mètres de hauteur.

Design Minimal

Le double plateau mobile adopte un design très graphique, dont la structure blanche est simplement soulignée de quelques contrepoids de couleur franche qui dynamisent son aspect. Pour Guillaume Parent l'objet est au service de la personne et doit parfaitement se fondre dans l'environnement. C'est d'autant plus vrai dans une petite surface, où la structure doit s'oublier au profit du sentiment d'espace.





espace loggia kids, une marque a part entiere

En 2010 espace loggia lance espace loggia kids, une nouvelle marque spécialement consacrée à la chambre de l'enfant et de l'adolescent.

Elle voit le jour suite au projet Pop Space signé par matali crasset et développe depuis de nouvelles collections inédites pensées, pour évoluer avec l'enfant du premier âge à l'adolescence.

Au delà de ces nouveaux produits, espace loggia kids a aussi mis au point une palette de couleurs vives ou pastels liées à l'univers de l'enfant.

Grandir avec sa chambre : l'esprit espace loggia kids

Si il y a bien un espace de la maison où la place est comptée, c'est celui de la chambre des enfants. Dans ce territoire qui leur appartient, ils réinventent le monde, s'amuse, se déguisent, font leurs devoirs et construisent une petite vie parallèle, où le premier rôle est donné à l'imaginaire, et quand ils grandissent, aux copains.

La gestion de l'espace constitue la clé du succès d'espace loggia, dont les systèmes permettent de valoriser autant la surface au sol, que le volume de la pièce. Cette vision pragmatique de l'espace, trouve une dimension supplémentaire dans l'imaginaire des enfants. Pour eux une mezzanine devient une cabane ou un château et constitue le décor idéal pour s'inventer mille histoires.

Tous les programmes d'espace loggia kids répondent à une logique durable pour accompagner la croissance des enfants, du premier âge à l'adolescence.

Berceau qui devient lit, meuble/table à langer qui se transforme en rangement, mezzanine qui tour à tour, sert de cocon pour le bébé, puis de lit associé à une plateforme de repos pour l'enfant, avant de devenir une cellule complète dans laquelle l'adolescent peut dormir, travailler, recevoir ses copains et optimiser les rangements...les solutions espace loggia kids sont totalement évolutives et s'adaptent aux changements de morphologie et d'habitudes. Ils permettent ainsi à la chambre de se transformer avec son occupant.

Le travail mené par matali crasset est un bon exemple de ces réponses duelles, conçues en fonction des attentes des adultes et des besoins de l'enfant.



L'exemple de pop space, un programme signé matali crasset

Questions à matali crasset

Qu'est ce qui vous a inspiré pour ce projet ?

J'ai trouvé l'inspiration en créant il y a deux ans pour ma fille Popline une cabane perchée avec une bibliothèque et le lit dessous. Je suis partie de ce projet que j'aime beaucoup en l'améliorant, notamment pour le rendre évolutif.

Entre la cabane et la plate-forme d'observation, la structure permet à l'enfant d'aborder l'espace selon différents points de vue et zones d'activité. Avez-vous conçu cette mezzanine comme une zone d'éveil ?

La meilleure chose que l'on puisse donner à l'enfant c'est de lui permettre d'acquérir de l'autonomie. Ce projet y participe car il constitue un véritable espace à soi dans lequel il peut se sentir à la fois protégé et responsabilisé. C'est aussi un espace contemporain : on ne vit pas dans la nostalgie de ses parents.

Comment êtes-vous intervenue sur le processus de fabrication d'espace loggia ? Avez-vous élaboré de nouveaux process ?

espace loggia dispose d'un outil de fabrication très perfectionné autour du bois. Il aurait été dommage de ne pas l'utiliser. La structure du projet était là dès le début, mais comme tout projet modulable, il a fallu travailler pour que ces modules deviennent l'identité même du projet et lui apporte une esthétique très personnelle.



À propos matali crasset

Née le 28 juillet 1965 à Chalons en Champagne matali crasset est designer industriel de formation. A l'image d'un de ses objets emblématiques, la colonne d'hospitalité « quand jim monte à Paris », elle met en place une méthodologie propre dans laquelle elle questionne l'évidence des codes qui régissent notre vie quotidienne pour mieux s'en affranchir et expérimenter. Elle développe ainsi des nouvelles typologies articulées autour de principes tels que la modularité, l'appropriation, la flexibilité, le réseau. Son travail, qui s'est imposé à partir des années 90 comme le refus de la forme pure, se conçoit comme une recherche en mouvement, faite d'hypothèses plus que de principes. Elle collabore avec des univers éclectiques, de l'artisanat à la musique électronique, de l'industrie textile au commerce équitable. Ses réalisations l'ont ainsi amenée sur des terrains qu'elle ne soupçonnait pas, de la scénographie au mobilier, du graphisme à l'architecture intérieure. matali crasset a passé son enfance dans un petit village du nord de la France, dans une ferme où le travail et la vie étaient intimement liés.





espace
loggia
CONTACT PRESSE

Mla Connection RP
2, rue de la lune – 75002 Paris
T : 01 53 24 99 19
Juliette Vallet : juliettevallet@mlapresse.fr